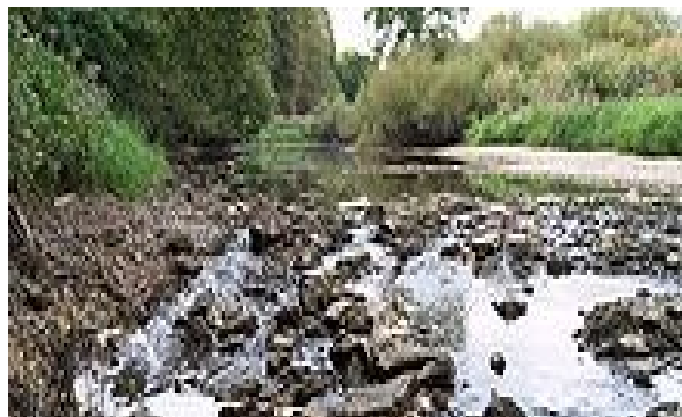


Gestion de l'étiage en période de sécheresse

L'arrêté cadre interdépartemental du 8 juin 2016 permet de définir un plan d'action en période de sécheresse pour le sous-bassin Tarn. Il définit, sur l'ensemble des 9 départements que compte le sous-bassin, les seuils d'alerte et les mesures correspondantes de restriction des usages de l'eau.

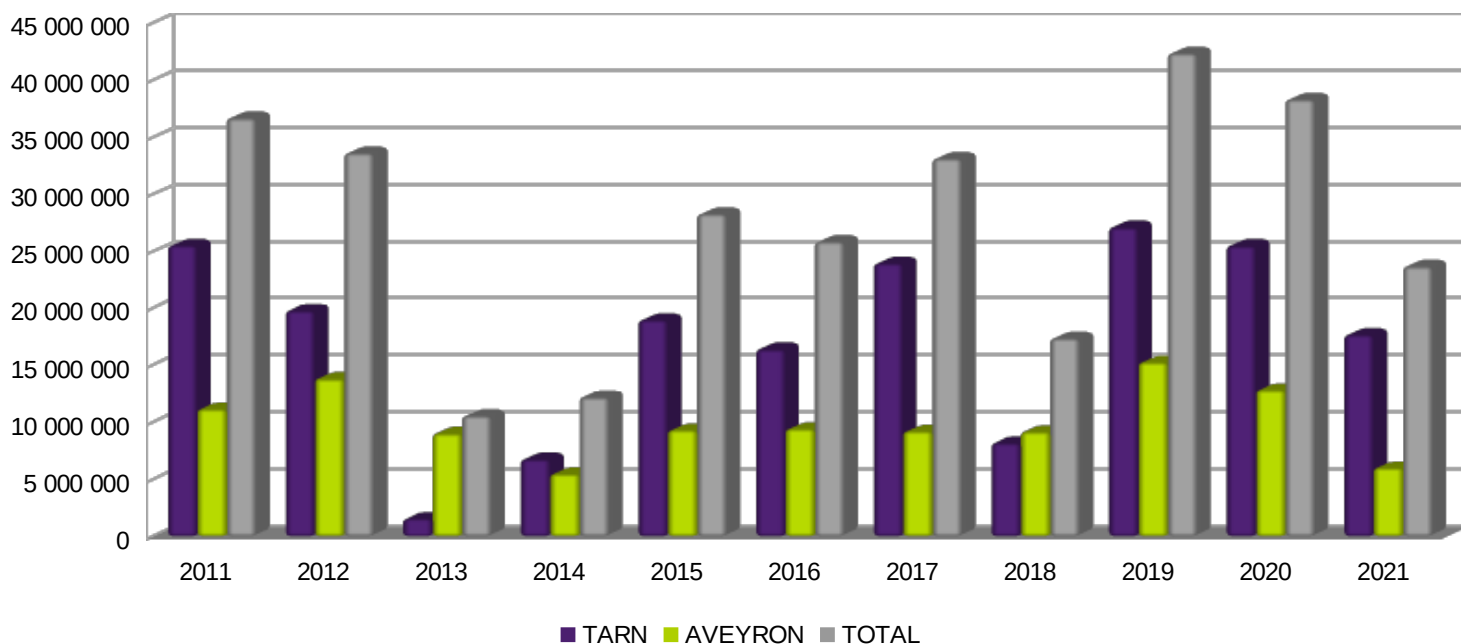
Contrairement aux années précédentes, l'étiage 2021 a été plutôt frais et humide, notamment au mois de juillet. Toutefois, l'entrée en étiage avec des débits beaucoup plus faibles qu'en 2020 sur les petits cours d'eau a nécessité la prise de nombreux arrêtés de restriction sur les petits bassins versants non réalimentés. Sur les autres bassins, la mobilisation des barrages destinés au soutien d'étiage a permis de satisfaire l'ensemble des usages (irrigation, eau potable) et préserver le milieu. L'étiage 2021, certes atypique, s'est néanmoins prolongé jusqu'aux 1^{re} pluies de fin d'octobre.



La DDT du Tarn et l'Office français de la biodiversité ont réalisé des contrôles hebdomadaires sur l'usage de l'eau durant toute la saison estivale et des procès-verbaux ont été engagés en cas de non respect des arrêtés de restriction.

Le cumul des déstockages issus des grands barrages pour le soutien d'étiage de l'axe Tarn et Aveyron s'établit de 2018 à 2021 respectivement à 17,3 Mm³, 42,3 Mm³, 37,9 Mm³ et 23,6 Mm³. Sur les 10 dernières années, 2021 est au 4^{ème} rang des déstockages les plus faibles après 2013, 2014 et 2018.

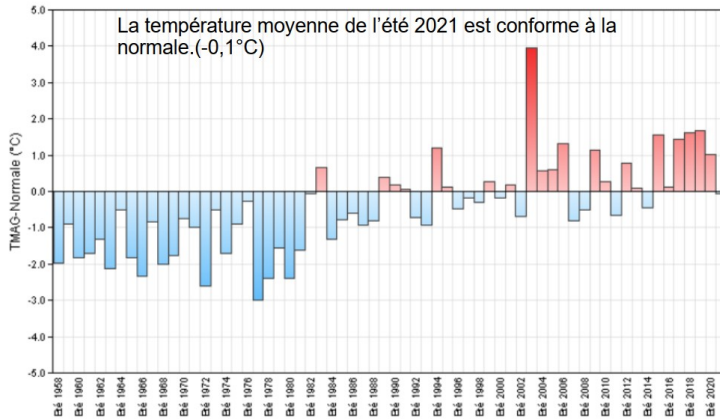
Cumul déstockages



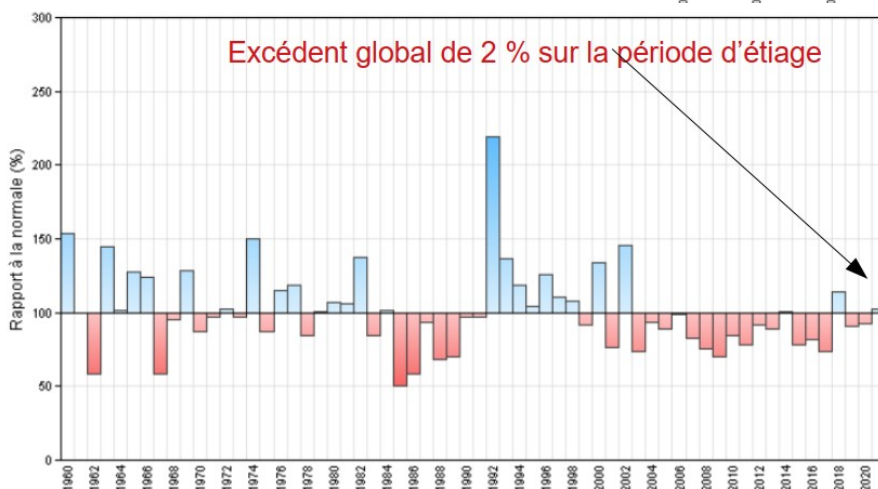
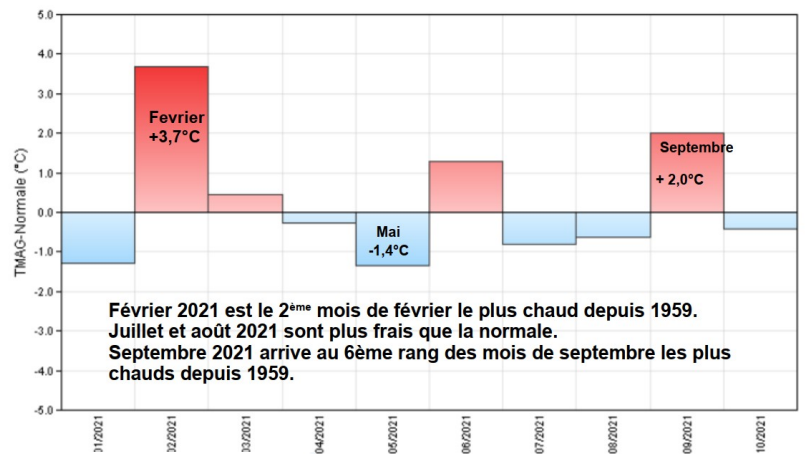
Gestion de l'étiage en période de sécheresse

Un été 2021 plutôt doux et conforme aux normales de saison

Comparaison de la température moyenne en été dans le Tarn depuis 1958



Température moyenne mensuelle : Tarn Janvier à octobre 2021 - rapport à la normale (1981-2010)



Période d'étiage 2021 :
Pluviométrie du 1er juin au 31 octobre 2021
Rapport à la normale (1981-2010) – Pluviométrie depuis 1959

Source Météo France